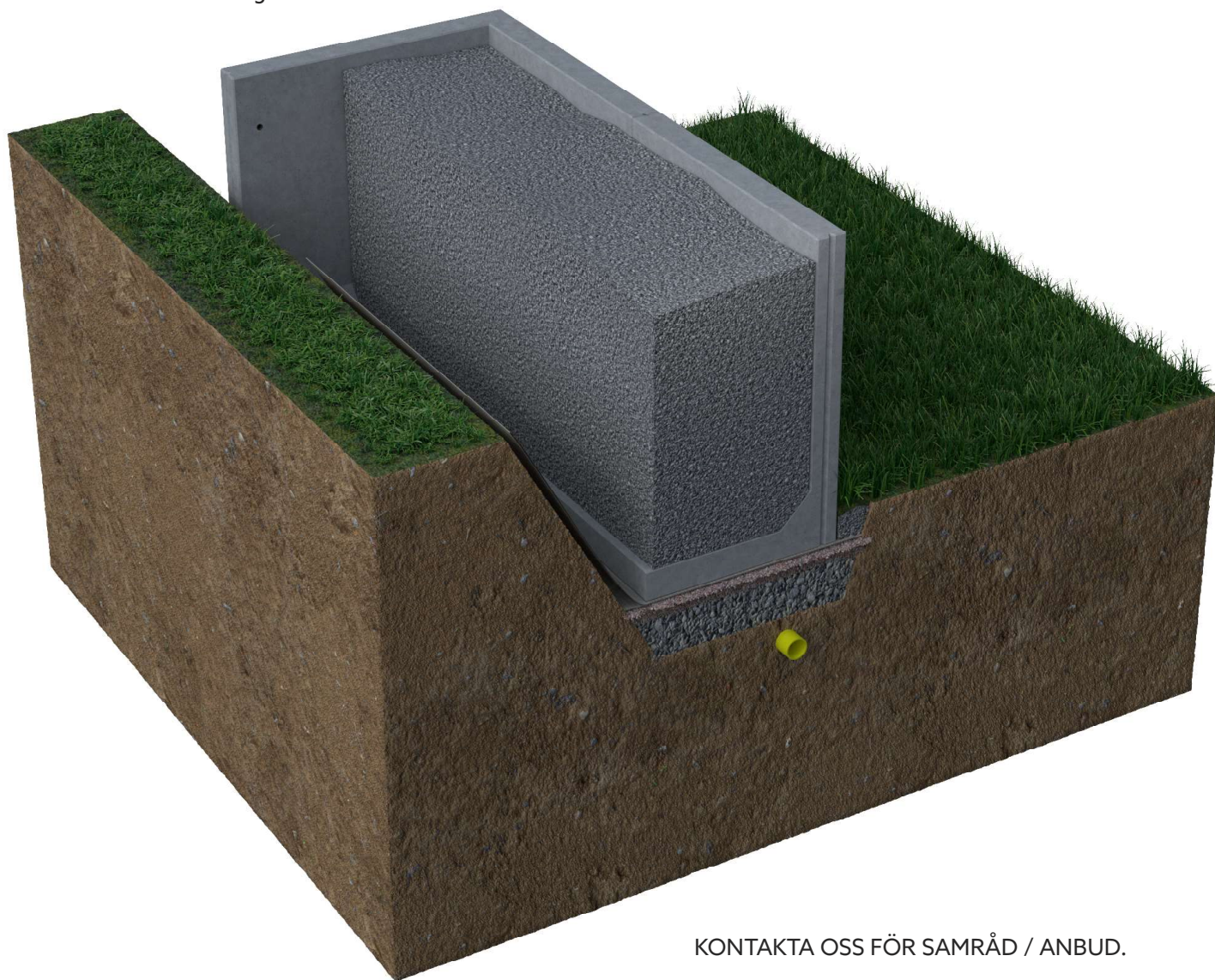


MONTERINGS - ANVISNING

7 STEG TILL EN LYCKAD MONTERING

1. Grundläggning
2. Dränering
3. Grundläggningsbädd
4. Montage
5. Återfyllning bakom L-stöd
6. Motfyllning framför L-stöd
7. Tätning



KONTAKTA OSS FÖR SAMRÅD / ANBUD.

FRÅGA LILJEHOLMENS CEMENT - ALLTID KLOKT!

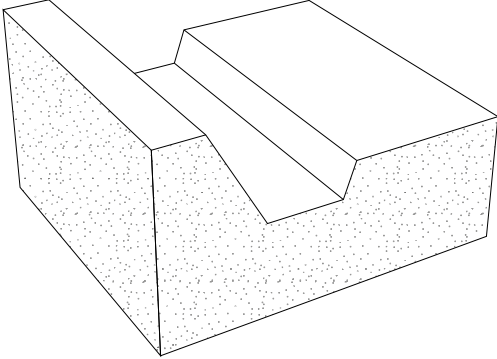
Liljeholmens Cementvarufabrik AB
Box 19044, 152 25 Södertälje
BESÖKSADRESS: Brunnsvägen 27

08-710 04 20
info@liljeholmen.com
liljeholmen.com

 **Liljeholmens**
CEMENTVARUFABRIK

1 GRUNDLÄGGNING

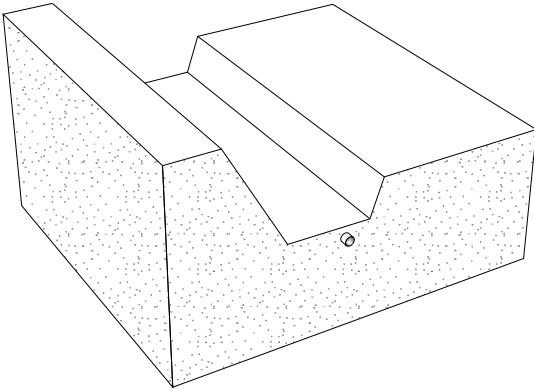
Vid undergrund som består av material som inte uppfyller kraven för dränerande material ska urschaktning ske till minst 0,5 m under grundläggningsnivå.



Vid undergrund som består av material med tjälfarlighet klass 2-4 enligt Tabell CE/1, Anläggnings AMA 17, skall urschaktning ske till frostfri nivå. Om markisolering monteras minskas det frostfria djupet.

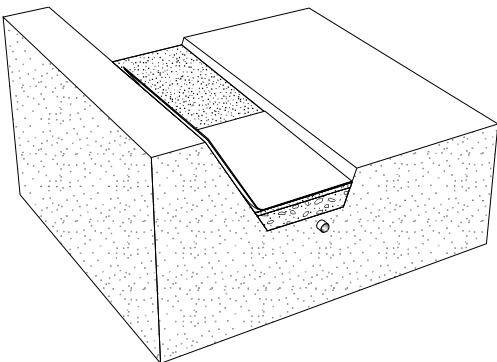
Vid undergrund av bergschakt skall urschaktning ske till minst 0,3 m under grundläggningsnivå. Mellan bergytan och fyllning kan fiberduk monteras för tätning av berget.

Fyllning efter schakt utföres med materialtyp 1 eller 2 enligt Tabell CE/1, Anläggnings AMA 17. Kornstorleken får vara högst 2/3 av lagertjockleken efter packning. Fyllning resp. packning utföres enligt Tabell CE/4, AMA 17 med min 400 kg vibroplatta. Fyllnadsmaterialet ska ha en temperatur över 1°C under packningen. Badden kan med fördel finjusteras med stensmjöl eller sättsand.



2 DRÄNERING

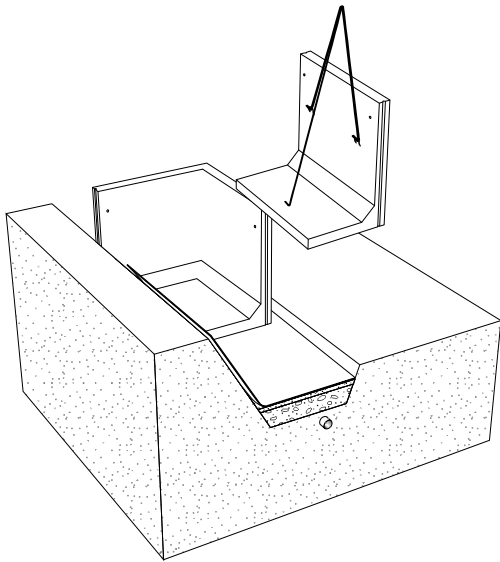
Vid dåligt dränerande egenskaper hos kringliggande mark eller vid extra tillskott på grundvatten skall dräneringsledning, som avleder vattnet från stödmurens grundläggning, monteras.



3 GRUNDLÄGGNINGSBÄDD

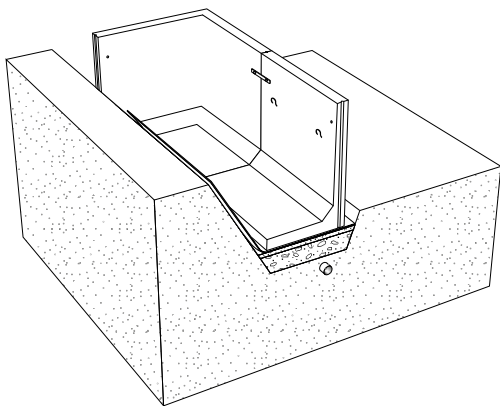
Grundläggning ska utföras med en minst 0,3 m tjock bädd av väl-dränerade krossmaterial, vilket rekommenderas skiljas åt från undergrunden med fiberduk.

FRÅGA LILJEHOLMENS CEMENT - ALLTID KLOKT!



4 MONTAGE

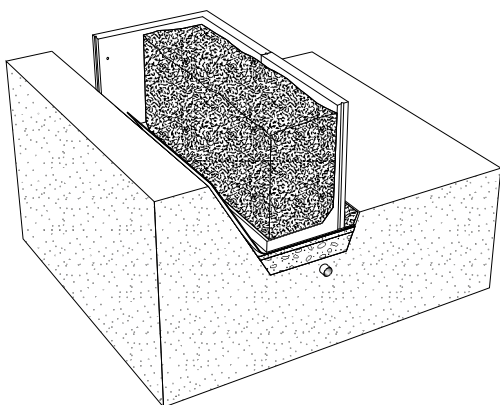
Montering av L-stöden kan enkelt utföras med en 2-partskätting vilken fixeras i de ingjutna lyftöglorna (element $\geq H = 600$ mm). Inga specialverktyg erfordras för lyft. Vid montering av L-stöd med 3-punktslyft (H= 1000 mm och högre i längder = 2000 mm resp. från H = 1500 och högre i längder om 1000 mm) kopplas en 3-partskätting i motsvarande ingjutna lyftöglor resp. även i en gängad lyftwire M16 (tillbehör) vilken fixeras i en föringjuten M16 lyfthylsa i elementfoten. Genom intrimning av lyftkättingen erhålls då en strikt vertikal elementlutning vilket underlättar montage. Innan återfyllnad anbringas med fördel våra montagejärn, Bricka + 2 bultar (tillbehör) i de föringjutna elementhylsorna. De enskilda elementen samverkar då till en helhet och man undviker att enstaka element glider ur läge vid återfyllningen.



5 ÅTERFYLLNING BAKOM L-STÖD

Återfyllning bakom stödmursegmenten utföres till överkant murkrön eller till annan angiven nivå. Återfyllning pålägges i lämpliga lager som packas vid behov, varvid hänsyn togs till att stödmursegmentens tillåtna belastning ej överskrids. LC rekommenderar att fyllning närmast väggskivan (ca 0,3 m) utföres med finmakadam 8 - 16 mm.

Som lämplig återfyllning används materialtyp 2 enligt Tabell CE/1 resp. utföres enligt CE/5 Anläggnings AMA 17.



6 MOTFYLLNING FRAMFÖR L-STÖD

Återfyllning framför stödmursegmenten utföres så att en horisontell yta erhålls på minst 0,1 m över stödmurens undersida.

7 TÄTNING

Vid behov kan ursparingar mellan elementen fyllas med krympkompenserat bruk C 30/37 eller likvärdigt.

FRÅGA LILJEHOLMENS CEMENT - ALLTID KLOKT!